

הודעה לעיתונות

info@cbs.gov.il http://www.cbs.gov.il 02-6521340 פקס

ירושלים, כו' באייר תשס"ז
14 במאי 2007
084/2007

לקט נתונים לרגל יום ירושלים תשס"ז

אוכלוסיית העיר ביום ירושלים מונה 736,700 תושבים (אומדן)

- ❖ ירושלים היא הגדולה בערי ישראל, בשטחה, באוכלוסייתה, באוכלוסייתה היהודית ובאוכלוסייתה המוסלמית.
- ❖ אוכלוסיית ירושלים מהווה כ- 10% מכלל תושבי המדינה.
- ❖ למעלה משליש מתושבי ירושלים (35%) הם ילדים עד גיל 14 – פי שניים מחלקם של הילדים באוכלוסיית תל אביב-יפו ובאוכלוסיית חיפה.
- ❖ במהלך שנת 2006 נולדו לתושבי ירושלים 19,600 תינוקות, 13% מכלל התינוקות שנולדו בישראל במהלך שנה זו הם ירושלמים.
- ❖ בשנת 2006 השתקעו בירושלים 2,488 עולים, כ-13% מכלל העולים שהגיעו לישראל בשנה זו.
- ❖ תפוסת החדרים במלונות בירושלים הגיעה בשנת 2006 ל- 52%
- ❖ בשנת 2005 אחוז הבעלות על טלוויזיה, מנויי כבלים ולווין, ומנויי אינטרנט היה הנמוך ביותר בירושלים מבין חמש הערים הגדולות בארץ.
- ❖ האוכלוסייה הבוגרת בירושלים מרוצה יותר מהחיים ומגלה אופטימיות גם לגבי העתיד, בהשוואה לכלל האוכלוסייה הבוגרת בישראל.

לרגל יום ירושלים מפרסמת הלשכה המרכזית לסטטיסטיקה נתונים שונים על העיר ירושלים:

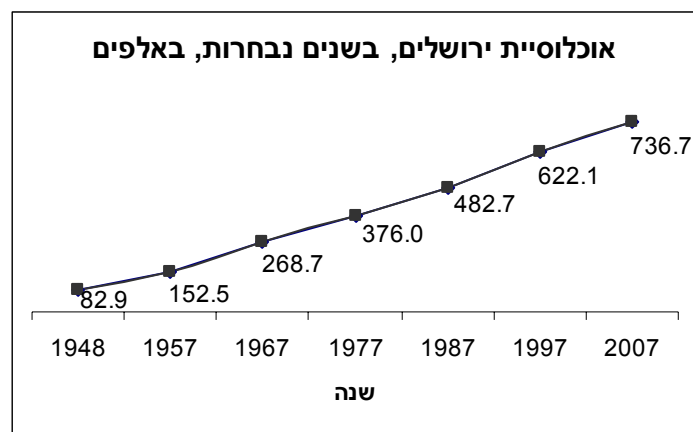
ירושלים, עיר הבירה, היא העיר הגדולה בישראל, הן מבחינת שטח השיפוט שלה (126 אלף דונם) והן מבחינת מספר התושבים המתגוררים בה. בסוף שנת 2006 (כל הנתונים לשנת 2006 הם ארעיים) מנתה אוכלוסיית ירושלים כ- 732.1 אלף תושבים. 469.4 אלף יהודים (64%), 239.1 אלף מוסלמים (32%) 14.7 אלף נוצרים (2%) ו- 8.7 אלף (1%) שאינם מסווגים לפי דת.

אוכלוסיית העיר בשנים 1948 - 2007

בשנת 1948 מנתה אוכלוסיית העיר 83,984 נפש. ירושלים הפכה לעיר הגדולה בישראל בשנת 1975, וזאת בעיקר הודות לריבוי הטבעי הגבוה. בשנת 1967, איחוד החלק המערבי של העיר עם החלק המזרחי הגדיל את אוכלוסיית העיר ל- 266,300 נפש (בחודש יוני 1967). איחוד העיר הביא תוספת אוכלוסייה של כ- 66,000 נפש אשר התגוררה במזרח ירושלים. מתוכם כ- 53,800 מוסלמים (כ- 20% מאוכלוסיית העיר דאז) וכ- 11,000 נוצרים (כ- 4%).

במשך ארבעים השנים שעברו מאז איחודה של העיר, גדלה אוכלוסייתה פי 2.75 (תוספת של כ- 463,400 נפש). קצב גידול האוכלוסייה השנתי הממוצע בעיר, בין השנים 1967 ל- 2006, עמד על 2.6%, שהוא קצב גבוה במעט מהממוצע הארצי - 2.4% (תרשים 1).

תרשים 1.



האוכלוסייה הערבית בירושלים לפי סוג אזרחות

בסוף 2005, כ- 93% מהאוכלוסייה הערבית בעיר היו במעמד של תושב קבע (כ- 3% מהם קיבלו מעמד זה באמצעות תהליך איחוד משפחות¹), כ- 5% מהאוכלוסייה הערבית בירושלים הם במעמד אזרח (מתוכם 12% קיבלו מעמד זה בתהליך התאזרחות) ועוד 2% שמעמדם טעון בירור.

¹ איחוד משפחות הינו הליך באמצעותו אדם נכלל באוכלוסיית המדינה מתוקף נישואין לאזרח/תושב או היותו צאצא של אזרח/תושב.

מבנה הגילים בירושלים (תרשים 2)

למעלה משליש (35%) מאוכלוסיית ירושלים הם **ילדים** מתחת לגיל 15, יותר משיעור הילדים באוכלוסייה הארצית (28%). בארבע הערים הנוספות שמונות מעל 200,000 תושבים, חלקם של הילדים הוא: בתל אביב – יפו ובחיפה 17% (מחצית מחלקם בירושלים), בראשון לציון 22% ובאשדוד 28%. חלקם של בני 65 ומעלה מכלל תושבי ירושלים (8%) נמוך מהממוצע הארצי (10%), וכחצי מחלקם של הקשישים בתל אביב – יפו ובחיפה. בראשון לציון חלקם הוא 10% ובאשדוד 12%. **הגיל החציוני** של אוכלוסיית ירושלים עמד על 23.2 שנים לעומת 28.4 שנים בקרב סך האוכלוסייה הארצית. בירושלים ריכוז גבוה של אוכלוסייה יהודית חרדית ואוכלוסייה ערבית, אוכלוסיות אלה בעלות שיעורי ילודה גבוהים לעומת הממוצע הארצי. דבר המאפיין את אוכלוסיית העיר כצעירה יחסית לאורך שנים. באוכלוסייה הערבית בירושלים, גדול חלקם של הילדים – כ-42%, וקטן חלקם של בני 65 ומעלה – 3%. באוכלוסייה היהודית בירושלים אחוז הילדים הוא 31% ובני 65 ומעלה מהווים - 11%.

התרשים שלהלן, המציג את מבנה הגילים של אוכלוסיית ירושלים בהשוואה לאוכלוסייה הארצית בשנת 2005, ומדגים את היותה של האוכלוסייה בירושלים צעירה יחסית.

תרשים 2.



גידול האוכלוסייה בעיר

במהלך שנת 2006 בדומה לשנה הקודמת, גדלה אוכלוסיית ירושלים בלמעלה מ- 12,000 נפש, גידול של 1.7%, מעט נמוך מהממוצע הארצי (1.8%), וגבוה מזה שנרשם בראשון לציון (1.3%) ובתל אביב – יפו (1.5%). בחיפה האוכלוסייה כלל לא גדלה בשנה זו.

מקורות גידול האוכלוסייה העיקריים בירושלים הם: ריבוי טבעי גבוה (מספר לידות פחות מספר הפטירות) שהתבטא בתוספת של כ- 16,400 נפש לאוכלוסיית העיר בשנת 2006, אשר ממותנת ע"י מאזן שלילי של הגירה פנימית, כלומר מספר העוזבים את העיר (כ- 17,300 נפש) גבוה ממספר הנכנסים אליה (כ- 10,900 נפש) מיישובים אחרים. שאר הגידול נובע ממאזן הגירה בין לאומית (מספר הנכנסים לארץ פחות מספר היוצאים ממנה).

ריבוי טבעי ופרייון - במהלך שנת 2006 נולדו לתושבי העיר כ- 19,600 תינוקות. מתוכם, 19,100 נולדו בבתי חולים בירושלים. 11,900 תינוקות נולדו לתושבות ירושלים היהודיות ו- 7,300 לתושבי ירושלים המוסלמיות (והיתר לנשים נוצריות, דרוזיות ונשים ללא סיווג דת). 13% מכלל התינוקות שנולדו בישראל במהלך שנה זו הם "ירושלמים". עפ"י נתוני 2005 שיעור הפרייון הכולל (מספר לידות ממוצע לאישה לאורך חייה) של הנשים בירושלים עומד על כמעט 4 ילדים בממוצע לאישה (3.82). שיעור זה גבוה מהממוצע הארצי (2.84) והוא כפול בהשוואה לתל אביב-יפו (1.93), חיפה (1.86) וראשון לציון (1.93). שיעור הפרייון הכולל של נשים יהודיות בשנת 2005 בירושלים עמד על כ- 3.87 ילדים בממוצע לאישה, נתון זה גבוה יחסית לממוצע ארצי של יהודיות - 2.69. מספר הילדים הממוצע של הנשים המוסלמיות בירושלים היה 4.06 – נתון דומה בהשוואה לממוצע ארצי של המוסלמיות שעמד על 4.03 ילדים בשנת 2005.

השתקעות ראשונה של עולים בירושלים - במהלך שנת 2006 השתקעו בירושלים כ- 2,488 עולים חדשים שהם 13% מכלל העולים החדשים שהגיעו לישראל בשנה זו. מתוכם, 794 עולים מארה"ב, 571 מצרפת, 349 עולים מבריה"מ לשעבר ו- 211 עולים מאנגליה. בשנים האחרונות מסתמנת ירידה בחלקם של העולים מבריה"מ לשעבר המשתקעים בעיר, לעומת עלייה בחלקם של עולי ארצות הברית וצרפת.

ירושלים כ-185 אלף משקי בית² – 9% מכלל משקי הבית בישראל. משק בית ירושלמי מונה בממוצע כמעט ארבע נפשות (3.8 נפשות בהשוואה ל- 3.3 נפשות בממוצע הארצי), והוא גדול ממשקי הבית בערים הגדולות האחרות: אשדוד (3.4 נפשות בממוצע), ראשון לציון (3.2), חיפה (2.6) ותל אביב-יפו (2.3).

² נתונים על משקי בית מקורם בסקר כוח אדם 2006. כולל משקי בית פרטיים בלבד ללא אוכלוסיית המוסדות, קיבוצים, מעונות סטודנטים.

ממוצע הנפשות לחדר ב-2006 עמד בירושלים על 0.96 נפשות לחדר, 0.74 בתל אביב-יפו, 0.74 בחיפה, 0.82 בראשון לציון ו-0.94 באשדוד (הממוצע הארצי עמד על 0.84). ב-1996 ממוצע הנפשות לחדר בירושלים היה 1.06 נפשות לחדר, לעומת 0.84 בחיפה ו-0.87 בתל אביב יפו (הממוצע הארצי עמד על 0.97).

מאזן הגירה פנימית – בשנים האחרונות עזבו את ירושלים בממוצע מדי שנה כ-6,000 תושבים יותר מאשר נכנסו לגור בה. כאמור, במהלך שנת 2006 נכנסו לירושלים כ-10,900 תושבים מיישובים אחרים, ואילו מספר התושבים שעזבו את העיר נאמד בכ-17,300 תושבים, קרוב למחציתם צעירים בני 20-34. (לוח 11 ו 2).

לוח מס' 1. יצאו מירושלים ב- 2006 :

מספר היוצאים	היישובים העיקריים אליהם יצאו
1,664	תל אביב -יפו
1,450	מעלה אדומים
1,411	בית שמש
1,019	מודיעין-מכבים-רעות
990	מודיעין עילית

לוח מס' 2. נכנסו לירושלים ב- 2006 :

מספר הנכנסים	היישובים העיקריים מהם נכנסו
796	תל אביב -יפו
717	בני ברק
658	בית שמש
503	מעלה אדומים
405	מבשרת ציון

לוח מס' 3. סיכום - פרופיל דמוגרפי של ירושלים

מספרים מוחלטים, אלא אם צוין אחרת.

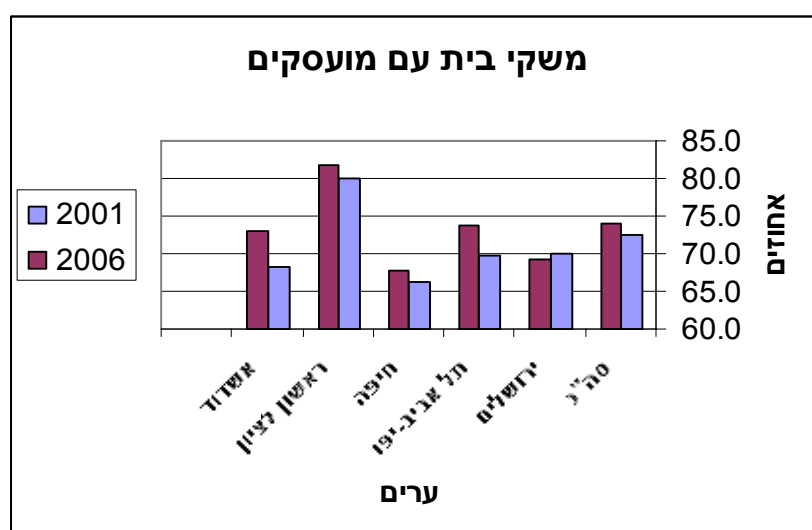
מזה :		סך הכל	מאפיין דמוגרפי
מוסלמים	יהודים		
		5,847.3 נפש לקמ"ר	צפיפות אוכלוסייה לקמ"ר
239.1	470.3	732.1	אוכלוסייה, 2006 (באלפים)
99.4	145.3	249.2	סך בני 0-14, 2005 (באלפים)
6.8	49.9	59.3	סך בני 65 ומעלה, 2005 (באלפים)
18.7 שנה	25.0 שנה	23.2 שנה	גיל חציוני, 2005
6,697	9,413	16,500	ריבוי טבעי, 2006
4.06 ילדים	3.87 ילדים	3.82 ילדים	מס' ילדים ממוצע לאישה, 2005
		2,488	מס' עולים בהשתקעות ראשונה, 2006
234	10,024	10,900	מס' נכנסים לעיר בהגירה פנימית,

			2006
363	16,331	17,300	מס' יוצאים מהעיר בהגירה פנימית, 2006
5.5 נפש	3.3 נפש	3.8 נפש	גודל משק בית ממוצע, 2006

עבודה

בשנת 2006 היו 69.3% ממשקי הבית בירושלים עם מועסקים, לעומת 74.1% בממוצע הארצי. באוכלוסייה היהודית בירושלים היו 68.5% ממשקי הבית עם מועסקים, ובאוכלוסייה הערבית – 71% (תרשים 3)

תרשים 3.



אחוז **השייכים** לכוח העבודה האזרחי בירושלים ב-2006 היה 45.2% (לעומת 48.6% בשנת 1996) בעוד הממוצע הארצי הינו 55.6% (53.5% בשנת 1996).

באוכלוסייה **היהודית** בירושלים הגיע אחוז השייכים לכוח העבודה האזרחי בשנת 2006 ל-49.5% (לעומת 53.3% בשנת 1996) וזאת בהשוואה לאוכלוסייה היהודית בכלל הארץ שעמדה על 58.5% (55.9% בשנת 1996).
באוכלוסייה הערבית היה אחוז השייכים לכוח העבודה בירושלים 34.8% (39.6% באוכלוסייה הערבית בכלל הארץ).

אחוז **הבלתי מועסקים** בירושלים בשנת 2006 הגיע ל-9.4% (6.8% בשנת 1996) וזאת לעומת הרמה הארצית שעמדה על 8.4% (6.7% בשנת 1996).

אחוז הבלתי מועסקים ב-2006 היה בקרב האוכלוסייה היהודית בירושלים -8.7% (5.5% בשנת 1996). בקרב האוכלוסייה היהודית בכלל הארץ עמד אחוז הבלתי מועסקים על 8% (6.8% בשנת 1996).
ואחוז הבלתי מועסקים בקרב האוכלוסייה הערבית היה 12.1% (11.5% בכלל הארץ).

מועסקים בירושלים:

בשנת 2006 מתוך 233 אלף מועסקים העובדים בירושלים 18% עובדים בענף החינוך, 12.6% בשירותים עסקיים, 12% בשירותי בריאות רווחה וסעד ו-10.6% במסחר ותיקון כלי רכב. ב-1996 מתוך 198 אלף המועסקים שעבדו בירושלים, עבדו 15% בענף החינוך, 11.8% בשירותי בריאות רווחה וסעד, 11.5% במינהל ציבורי ו-11.1% במסחר ותיקון כלי רכב.

90% מהמועסקים תושבי ירושלים עובדים ביישוב מגוריהם, לעומת 76% מתושבי חיפה 68% מתושבי תל-אביב-יפו, 62% מתושבי אשדוד ו-38% מתושבי ראשון לציון. ב-1996 94% מהמועסקים תושבי ירושלים עבדו ביישוב מגוריהם, לעומת 83% מתושבי חיפה 76% מתושבי תל-אביב-יפו.

נתונים על ירושלים מסקר הוצאות משק הבית 2005

(נתונים אלו פורסמו לראשונה בהודעה לעיתונות מס' 190 בתאריך 06.09.06):

ההוצאה החודשית הממוצעת לתצרוכת למשק בית בירושלים הגיעה ל- 10,911 ₪ ולנפש : 2,834 ₪. 17.4% מכלל ההוצאות של משקי הבית בירושלים הן על מזון. (לוח 4).

לוח 4. הוצאה חודשית ממוצעת בש"ח לתצרוכת למשק בית בחמש הערים הגדולות – 2005

אשדוד	ראשון לציון	חיפה	תל אביב	ירושלים	סך הכל	
8,247	13,329	9,491	11,172	10,911	10,816	הוצאות לתצרוכת - סך הכל
2,400	3,965	3,801	4,954	2,834	3,252	הוצאה לנפש אחוזים
100.0	100.0	100.0	100.0	100.0	100.0	הוצאות לתצרוכת - סך הכל
17.1	14.5	15.6	14.6	17.4	16.3	מזון (כולל ירקות ופירות)
25.4	21.2	20.8	28.0	23.3	21.9	דיוור
9.8	10.1	10.4	10.0	10.3	10.4	אחזקת הדירה ומשק הבית
3.8	3.1	2.2	3.0	4.3	3.9	ריהוט וציוד לבית
3.6	2.9	3.1	2.9	3.2	3.6	הלבשה והנעלה
4.0	5.2	6.3	5.0	4.8	5.1	בריאות
12.3	18.0	12.6	12.7	12.3	13.5	חינוך, תרבות ובידור
18.7	20.8	24.1	19.1	18.6	20.4	תחבורה ותקשורת
5.2	4.1	4.9	4.6	5.7	4.9	מוצרים ושירותים אחרים

בעלות על מוצרים בני קיימה (לוח 5):

טלוויזיה – ל- 76.9% ממשקי הבית בירושלים יש טלוויזיה, לעומת 91.5% ממשקי הבית בממוצע הארצי. כמו כן רק לכ- 40% ממשקי הבית בירושלים מנוי לטלוויזיה בכבלים ובלווין, בהשוואה לכ- 70% ממשקי הבית בממוצע הארצי.

מחשב - אחוז הבעלות על מחשב במשקי בית בירושלים ובכלל משקי הבית בישראל כ- 60% (59.4%-ו-62.4%, בהתאמה).

בירושלים 34% ממשקי הבית מנויים לאינטרנט בהשוואה ל- 48.9% ממשקי הבית בממוצע הארצי. לרשותם של 50% ממשקי הבית בירושלים יש מכונית.

לוח 5. אחוז בעלות על מוצרים בחמש הערים הגדולות בישראל - 2005

אשדוד	ראשון לציון	חיפה	תל אביב	ירושלים	סך הכל	
15.5	15.4	15.1	8.9	18.8	18.4	מקפיא עמוק
49.9	42.9	45.6	50.5	56.8	48.9	תנור לבישול ולאפיה
43.2	54.0	38.1	29.3	31.1	43.3	תנור לאפיייה בלבד
51.9	59.3	55.0	47.1	46.3	52.6	כיריים לבישול
82.8	89.3	76.3	74.1	70.9	79.5	מיקרוגל
22.3	53.5	30.1	25.9	22.1	32.5	מדיח כלים
24.5	41.2	29.0	31.5	46.3	36.0	מייבש כביסה
58.8	82.1	63.7	76.0	27.9	67.7	מזגן אויר
66.3	77.9	71.1	59.3	66.1	66.8	שואב אבק
89.8	99.1	91.3	95.4	76.9	91.5	טלויזיה
66.9	74.4	58.1	65.1	51.1	62.3	וידאו
41.8	57.9	23.9	32.1	27.4	35.6	מערכת D.V.D
76.5	91.1	70.4	77.1	40.2	69.0	מנוי לטלויזיה בכבלים ובלווין
57.0	73.0	57.0	68.2	59.4	62.4	מחשב ביתי
47.3	69.3	46.6	57.8	34.0	48.9	מנוי לאינטרט
87.3	90.2	83.0	87.4	86.9	85.1	קו טלפון אחד לפחות
89.3	90.5	83.6	83.2	83.3	86.4	טלפון סלולרי אחד לפחות
63.4	68.3	51.2	48.2	54.1	60.1	שני טלפונים סלולריים ויותר
45.3	75.4	52.5	49.9	49.7	57.7	מכונית אחת לפחות

תעשייה בירושלים בחודשים דצמבר 2006-פברואר 2007:

בשנת 2006 גדל מספר משרות שכיר במפעלי תעשייה בירושלים ב-2%, בהשוואה לשנת 2005. בכלל התעשייה בארץ גדל מספר משרות ב-3%. קרוב ל-25% מהמשרות בתעשייה בירושלים נמצאות בענפי טכנולוגיה עלית. פדיון במחירים שוטפים של מפעלי תעשייה בירושלים בשנת 2006 עלה ב-16%, לעומת עליה של 14% בכלל תעשייה. פדיון ענפי טכנולוגיה עלית בירושלים מהווה כ-50% מהפדיון התעשייתי בעיר. השכר למשרת שכיר במפעלי תעשייה בירושלים היה בשנת 2006 - 101 אלף ₪, לעומת 123 אלף ₪ בכלל התעשייה.

חינוך:

בתשס"ה למדו בכיתות י"ב בחינוך העברי כ- 7,700 תלמידים שהתגוררו בירושלים. רק כמחציתם – 53% ניגשו לבחינות הבגרות משום שחלק ניכר מהתלמידים בעיר לומדים במסגרת הפיקוח החרדי שבדרך כלל אינו נוהג להגיש את תלמידיו לבגרות, בשל כך אחוז הזכאים לבגרות בירושלים הגיע ל- 35% מבין כלל תלמידי י"ב. אולם מבין הניגשים לבגרות, דמה שיעור הזכאים לבגרות בעיר לממוצע הארצי בחינוך העברי: 66% בהשוואה ל- 67% בהתאמה, ואילו אחוז הזכאים בעלי תעודת בגרות העומדים בדרישות הסף של האוניברסיטאות היה גבוה בירושלים והגיע ל-90% בהשוואה ל-87% בכלל החינוך העברי.

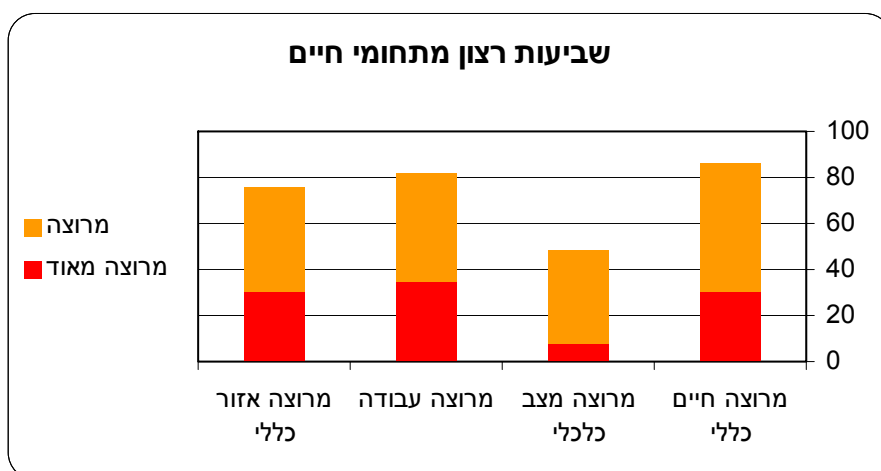
נתונים מתוך הסקר חברתי 2006

בשנת 2006 בקרב האוכלוסייה בירושלים בני 20 ומעלה:

87% מכלל האוכלוסייה הבוגרת בירושלים, בני 20 ומעלה, מרוצים או מרוצים מאוד מחייהם (תרשים 4) בהשוואה ל-83% בכלל האוכלוסייה הבוגרת בישראל. שיעור שביעות הרצון בקרב הנשים גבוה מזה של הגברים (88% לעומת 85%). מגמה זו שונה מהמגמה בכלל האוכלוסייה, בה שיעור שביעות הרצון של הנשים נמוך משיעור שביעות הרצון של הגברים. 88% מהיהודים מרוצים מחייהם, לעומת 84% מהערבים. שיעור שביעות הרצון בקרב החרדים בירושלים הוא 99.5%, לעומת 97% אצל החרדים בכלל האוכלוסייה הבוגרת ישראל.

57% מהאוכלוסייה הבוגרת בירושלים מגלים אופטימיות לגבי העתיד וחושבים שבשנים הקרובות חייהם יהיו טובים יותר, שיעור זה גבוה מהשיעור בכלל האוכלוסייה, 52%. נשים אופטימיות יותר מגברים, 59% לעומת 55% וערבים אופטימיים יותר מיהודים (64% לעומת 54%).

תרשים 4.



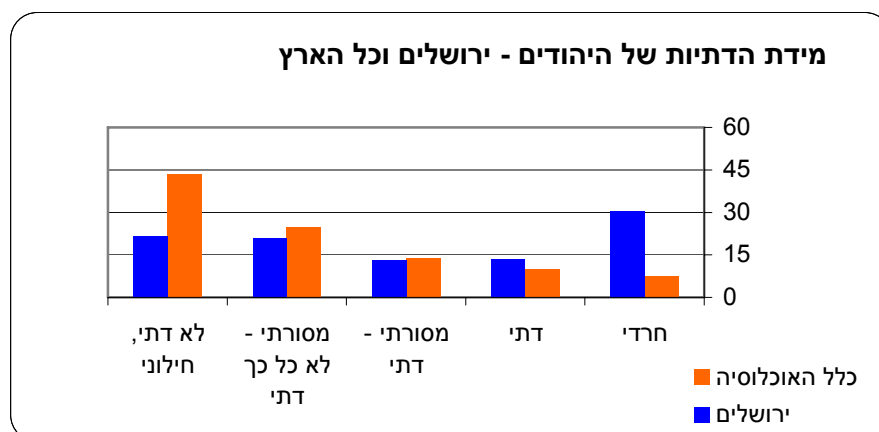
76% מהאוכלוסייה הבוגרת בירושלים מרוצים באופן כללי מאזור המגורים שלהם, 70% מרגישים בטוחים בהליכה לבדם בלילה באזור מגוריהם, 44% מרוצים מהתחבורה הציבורית ו-41% שבעי רצון מרמת הניקיון. 35% דיווחו כי זיהום האוויר באזור מגוריהם מפריע או מפריע להם מאוד.

מידת הדתיות (תרשים 5):

30% מבני ה-20 ומעלה באוכלוסייה היהודית, בירושלים, מגדירים עצמם כ"חרדים", 14% "דתיים", 13% "מסורתיים-דתיים", 21% "מסורתיים-לא דתיים", ו-22% מגדירים עצמם כ"לא דתיים, חילוניים". (שיעורים אלו שונים מהשיעורים באוכלוסייה, בה מידת הדתיות מתפלגת: 7%, 10%, 14%, 25% ו-44% בהתאמה). 58% מבני דתות אחרות בני 20 ומעלה, בירושלים, מגדירים עצמם כ"דתיים מאוד" או "דתיים", 26% "לא כל כך דתיים", ו-16% מגדירים עצמם כ"לא דתיים". (שיעורים אלו שונים מהשיעורים באוכלוסייה, בה מידת הדתיות מתפלגת: 50%, 25% ו-25% בהתאמה).

התפלגות מידת הדתיות בירושלים ובארבעת הערים הגדולות מתוארת בלוח מס' 6.

תרשים 5.



לוח 6. מידת דתיות בחמש הערים הגדולות

ראשון לציון	תל אביב	חיפה	ירושלים	אשדוד	עיר
					מידת דתיות
0.0	0.9	2.6	30.4	6.6	חרדי
5.5	5.3	5.0	13.7	8.5	דתי
10.0	10.0	6.8	13.0	15.6	מסורתי - דתי
35.5	26.4	19.0	21.1	37.3	מסורתי - לא כל כך דתי
49.0	57.5	66.6	21.9	32.1	לא דתי, חילוני