

# הודעה לעיתונות

פקס' 02-6521340 http://www.cbs.gov.il info@cbs.gov.il

ירושלים י"א ניסן תשס"ח  
16 באפריל 2008  
067/2008

## 264 אלף יציאות ישראלים לחו"ל במרס 2008

### March 2008: 215 000, Departures of Israelis Abroad

#### מרס 2008

בחדש מרס 2008 יצאו לחו"ל כ-230 אלף ישראלים<sup>1</sup> (60% מהם גברים) ונרשמו בסה"כ כ-264 אלף יציאות. כ-210 אלף מהיוצאים לחו"ל יצאו פעם אחת בלבד במהלך חודש מרס, וכ-20 אלף יצאו לחו"ל בחודש זה פעמיים או יותר<sup>2</sup>, כ-80% מהיוצאים פעמיים או יותר היו גברים. הגיל הממוצע של הישראלים אשר יצאו לחו"ל היה 42 שנים. על כך נמסר מהלשכה המרכזית לסטטיסטיקה, על סמך נתונים המבוססים על רישום תנועות הישראלים בגבולות.

כ-229 אלף מהיציאות לחו"ל (87% מכלל היציאות) היו בדרך האוויר, וכ-35 אלף היו בדרך היבשה, מתוכם 12 אלף יציאות היו לסיני דרך מעבר הגבול "אילת", יצוין כי בעקבות פריצת הגבול בין מצרים לרצועת עזה ב-23.1 התקבלה אזהרה לישראלים שלא לצאת לסיני, ולשוהים שם להתפנות לאלתר. 23 אלף יציאות נרשמו במעברי הגבול לירדן (מעברי "נהר הירדן" "אלנבי" ו"ערבה"). 550 יציאות היו בדרך הים.

#### ינואר-מרס

ברבעון הראשון של 2008 (ינואר-מרס) נרשמו 680 אלף יציאות לחו"ל (ירידה של 6% לעומת התקופה המקבילה אשתקד), מתוכם 602 אלף יציאות בדרך האוויר (ירידה של 6%), ו-77 אלף בדרך היבשה (ירידה של 7%). בדרך הים היו אלף יציאות (ירידה של 61% לעומת התקופה המקבילה אשתקד).

<sup>1</sup> כולל אזרחים ישראלים המתגוררים בחו"ל ומגיעים לביקורי מולדת.  
<sup>2</sup> שימו לב! – הנתונים בפסקה זו מתייחסים למספר התושבים הישראלים שיצאו לחו"ל וכן לסה"כ היציאות שלהם. הנתונים בהמשך ההודעה מתייחסים אך ורק למספר היציאות ולא למספר התושבים היוצאים.

כתבה: טלי רוזנפלד

לקבלת הסברים ניתן לפנות אל יחידת קשרי עיתונות בטל' 02-6527845, 050-6235124

DEPARTURES ABROAD OF ISRAELIS ,  
BY MODE OF TRAVEL

יציאות לחו"ל של ישראלים ,  
לפי דרך נסיעה

Thousands (unless otherwise stated)

אלפים (אלא אם כן צוין אחרת)

BORDER CROSSING	אחוז שינוי %change	ינואר-מרס January -March 2007	ינואר-מרס January -March 2008	מרס March 2008	מעבר גבול
TOTAL	-6.3	725.7	679.8	263.5	סך הכל
BY AIR- TOTAL	-6.0	640.1	601.6	228.5	דרך האוויר - סך הכל
THEREOF: BEN GURION	-6.1	638.4	599.7	227.8	מזה: נתב"ג
BY LAND - TOTAL	-7.1	82.9	77.1	34.4	דרך היבשה - סך הכל
EGYPT-ELAT	-28.7	35.1	25.1	11.9	מצרים- אילת
JORDAN-TOTAL	8.8	47.8	52.0	22.5	סך הכל ירדן
ARAVA	96.3	6.6	12.9	5.0	ערבה
ALLENBY	-13.1	10.7	9.3	3.8	אלנבי
JORDAN RIVER	-2.4	30.5	29.8	13.8	נהר הירדן
BY SEA- TOTAL	-60.7	2.7	1.0	0.5	דרך הים - סך הכל

\*Provisional Data

\* נתונים ארעיים

**נתונים מנוכי עונתיות ומגמה**

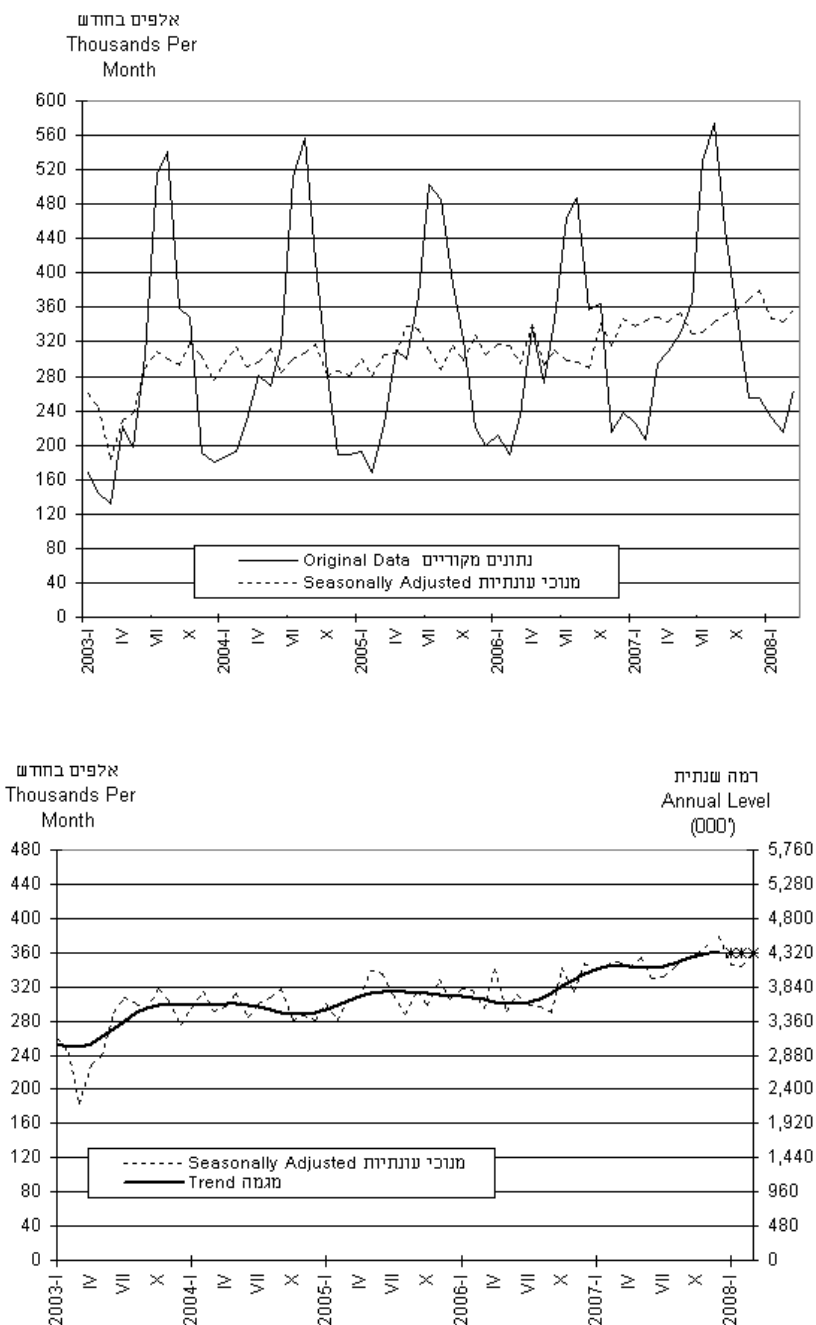
נתונים מנוכי עונתיות מתקבלים לאחר ניכוי השפעת העונתיות והשפעת חגים וימי פעילות מהנתונים המקוריים. נתוני מגמה נאמדים לאחר הסרת ההשפעה של אי סדירות (רעשים) מהנתונים מנוכי העונתיות. נתונים מנוכי עונתיות ומגמה עשויים להשתנות, מאחר שהם מחושבים מחדש עם קבלת נתון מקורי נוסף מדי חודש.

**סך כל היציאות לחו"ל**

על פי נתונים מנוכי עונתיות נרשמו ברבעון הראשון של 2008 (ינואר-מרס), 349 אלף יציאות של ישראלים לחו"ל בממוצע לחודש (כ-4.2 מיליון ברמה שנתית), לעומת 369 אלף בממוצע לחודש, בחודשים אוקטובר – דצמבר 2007 (כ-4.4 מיליון ברמה שנתית).

מניתוח נתוני המגמה עולה, כי ברבעון הראשון של שנת 2008 (ינואר-מרס) הייתה ירידה של 1.2% בחישוב שנתי במספר היציאות לחו"ל (0.1% בממוצע מדי חודש), לאחר עלייה של 10% בחישוב שנתי במספר היציאות לחו"ל (0.8% בממוצע מדי חודש) בחודשים אוקטובר-דצמבר 2007.

### יציאות של ישראלים לחו"ל – סה"כ TOTAL-DEPARTURES ABROAD OF ISRAELIS



\*שלושת אומדני המגמה האחרונים עשויים להשתנות במידה ניכרת.

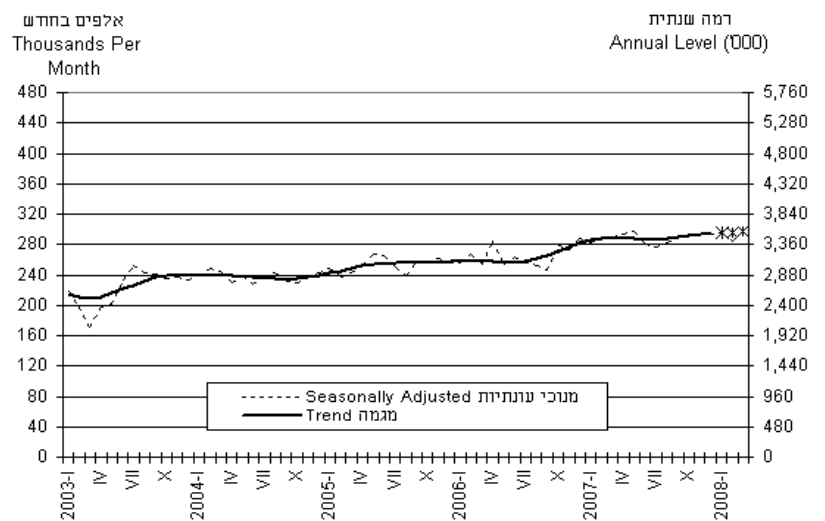
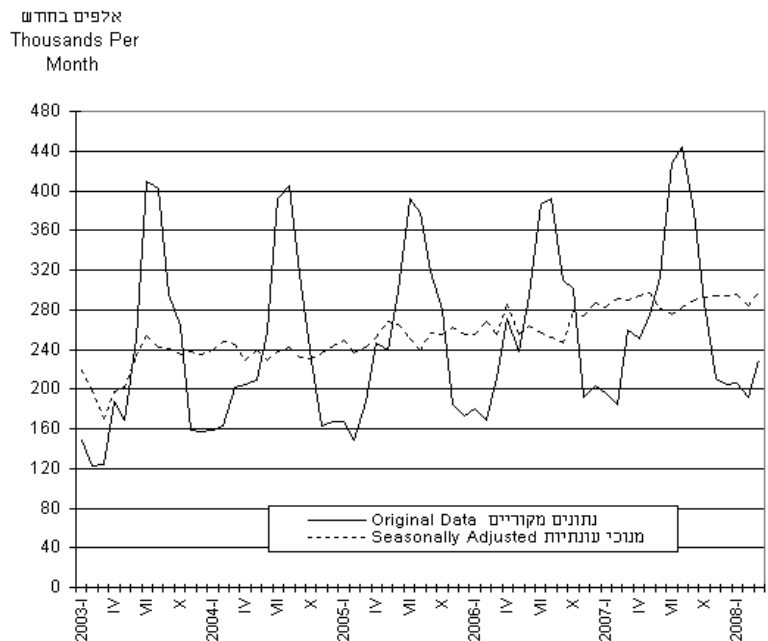
The last three trend estimates are subject to substantial revisions.\*

## יציאות לחו"ל בדרך האוויר

מניתוח הנתונים **מנוכי העונתיות**, עולה כי ברבעון הראשון של 2008 (ינואר-מרס) היו 293 אלף יציאות של ישראלים לחו"ל בדרך האוויר בממוצע לחודש (כ-3.5 מיליון ברמה שנתית), בדומה לחודשים אוקטובר-דצמבר 2007.

מניתוח נתוני **המגמה** עולה, כי ברבעון הראשון של 2008 (ינואר-מרס) הייתה עלייה של 3% בחישוב שנתי במספר היציאות לחו"ל בדרך האוויר (0.3% בממוצע מדי חודש), לאחר עלייה של 8% בחישוב שנתי במספר היציאות לחו"ל (0.6% בממוצע מדי חודש) בחודשים אוקטובר-דצמבר 2007.

### יציאות של ישראלים לחו"ל בדרך האוויר DEPARTURES OF ISRAELIS ABROAD BY AIR



\*שלושת אומדני המגמה האחרונים עשויים להשתנות במידה ניכרת  
\*The last three trend estimates are subject to substantial revisions.  
ההודעה הבאה על "יציאות ישראלים לחו"ל בחודש אפריל 2008" תפורסם ב-16 במאי 2008.

