

הודעה לעיתונות

פקס' 02-6521340 <http://www.cbs.gov.il> info@cbs.gov.il

ירושלים, יג' באדר ב' תשס"ח
20 במרס 2008
053/2008

מכירות של רשתות השיווק בחודשים דצמבר 2007-פברואר 2008

Sales Value of Chain Stores Goods in December 2007-February 2008

דצמבר 2007 – פברואר 2008 (נתוני מגמה)

- עלייה של 2.6% בסך כל המכירות של רשתות השיווק
- עלייה של 1.1% במכירות המזון של רשתות השיווק

על פי נתוני המגמה, בשלושת החודשים דצמבר 2007-פברואר 2008 נרשמה עלייה של 2.6% במחירים קבועים בחישוב שנתי, בסך כל המכירות של רשתות השיווק^(*). זאת, בהמשך לעלייה של 5.2% בשלושת החודשים ספטמבר-נובמבר 2007.

במכירות המזון של רשתות השיווק נרשמה על פי נתוני המגמה עלייה של 1.1% במחירים קבועים בחישוב שנתי בשלושת החודשים דצמבר 2007-פברואר 2008, בהמשך לעלייה של 2.7% בשלושת החודשים ספטמבר-נובמבר 2007.

נתונים אלה, הנאספים מדי חודש מרשתות השיווק על ידי סוקרי הלשכה המרכזית לסטטיסטיקה, משמשים אינדיקטור לצריכה הפרטית, והם מקדימים בחודש את הנתונים של פדיון המסחר הקמעוני ממקורות מע"מ, המשמשים גם הם אינדיקטור נוסף.

ההודעה הבאה על "מכירות של רשתות השיווק לחודש מרס 2008" תפורסם בתאריך 29 באפריל 2008.

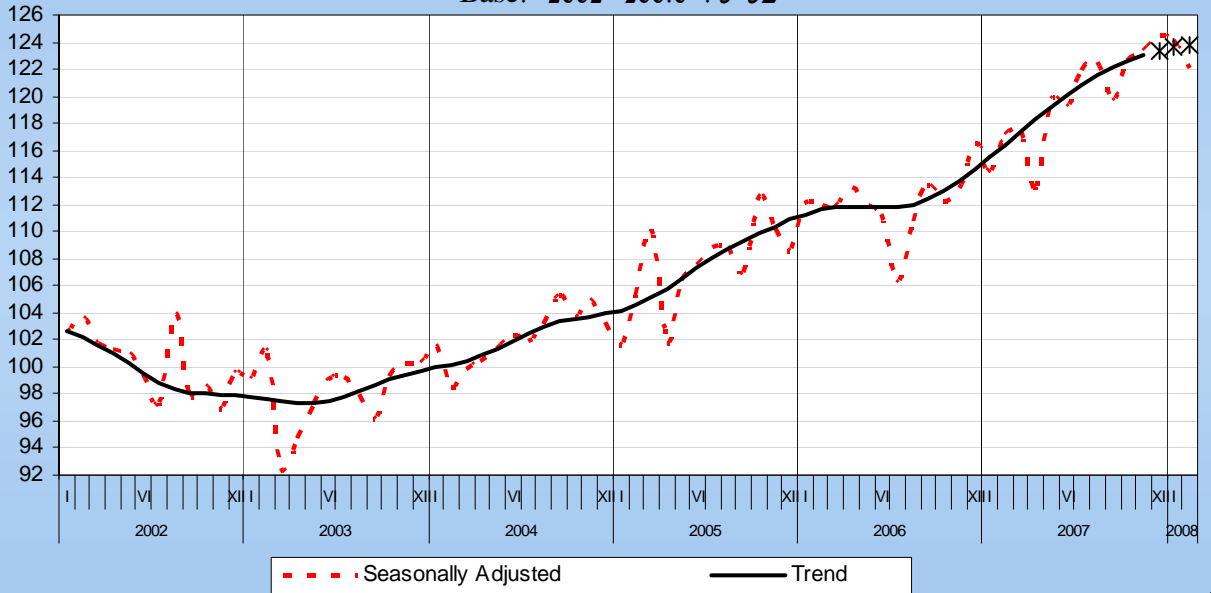
(*) רשת שיווק: מספר חנויות (לפחות 3) של אותה רשת המוכרות מוצרים מכל ענפי המסחר (כולל מזון).

כתבה: רחל בן יוסף

לקבלת הסברים ניתן לפנות אל יחידת המידע בטל' 02-6592666, 050-6235124

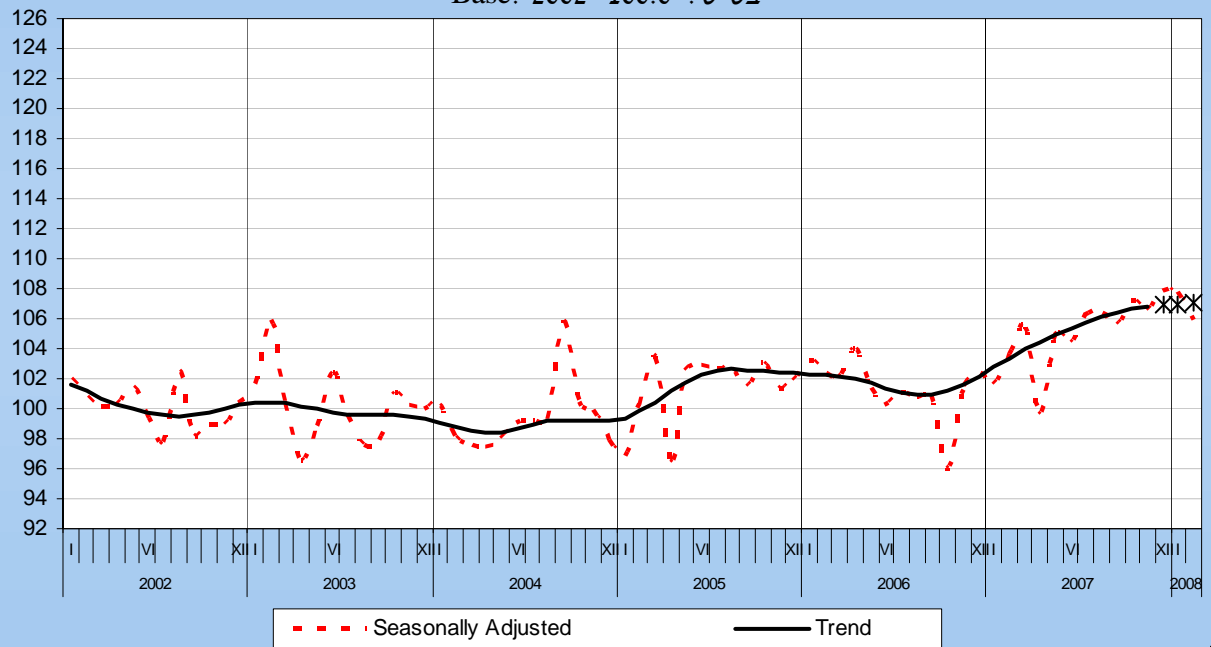
מדדי ערך סך המכירות של רשתות השיווק במחירים קבועים
Total Sales Value Indices of Chain Stores at Constant Prices

בסיס: 2002=100.0



מדדי ערך מכירות המזון של רשתות השיווק במחירים קבועים
Food Sales Value Indices of Chain Stores at Constant Prices

בסיס: 2002=100.0



*Last three points of trend may be subject to large revision.

* שלוש הנקודות האחרונות של המגמה עשויות להשתנות במידה ניכרת.

TOTAL SALES VALUE INDICES OF CHAIN STORES

AT CONSTANT PRICES

BASE: 2002 = 100.0

100.0 = 2002 :

Table 1

1

		⁽¹⁾ Total Sales Value Indices of Chain Stores Goods at Constant Prices								
		⁽²⁾ Trend ⁽²⁾		Seasonally adjusted		Original data				
		⁽³⁾ %		⁽³⁾ %		⁽³⁾ %				
		% Change ⁽³⁾	Index	% Change ⁽³⁾	Index	% Change ⁽³⁾	Index			
2003	I	-0.1	97.8	-0.5	99.0	-2.3	98.6	I	2003	
	II	-0.2	97.7	2.0	101.0	-10.4	88.3	II		
	III	-0.2	97.5	-8.5	92.4	2.0	90.1	III		
	IV	-0.1	97.4	2.5	94.7	18.5	106.8	IV		
	V	0.0	97.3	2.7	97.2	-10.8	95.3	V		
	VI	0.1	97.5	1.9	99.1	-3.8	91.7	VI		
	VII	0.3	97.8	0.2	99.2	9.3	100.2	VII		
	VIII	0.4	98.1	-1.3	97.9	0.3	100.5	VIII		
	IX	0.5	98.6	-1.8	96.1	7.7	108.2	IX		
	X	0.5	99.0	3.3	99.3	-7.1	100.5	X		
	XI	0.4	99.4	1.0	100.3	-6.8	93.7	XI		
	XII	0.3	99.7	0.1	100.3	10.0	103.1	XII		
2004	I	0.2	99.9	1.2	101.6	-4.4	98.6	I	2004	
	II	0.2	100.1	-3.1	98.5	-10.0	88.7	II		
	III	0.3	100.4	1.4	99.8	25.4	111.2	III		
	IV	0.4	100.8	0.6	100.4	-7.5	102.9	IV		
	V	0.5	101.3	0.9	101.3	-5.1	97.7	V		
	VI	0.6	101.9	1.1	102.4	-0.5	97.2	VI		
	VII	0.6	102.5	-0.6	101.8	5.3	102.4	VII		
	VIII	0.5	103.0	1.3	103.1	3.7	106.2	VIII		
	IX	0.4	103.4	2.2	105.4	5.3	111.8	IX		
	X	0.2	103.6	-1.6	103.7	-10.1	100.5	X		
	XI	0.1	103.8	1.3	105.0	0.6	101.1	XI		
	XII	0.2	103.9	-1.6	103.3	7.5	108.7	XII		
2005	I	0.2	104.2	-1.7	101.6	-10.9	96.8	I	2005	
	II	0.4	104.6	3.6	105.3	-5.4	91.6	II		
	III	0.5	105.1	4.7	110.2	14.1	104.5	III		
	IV	0.6	105.8	-7.6	101.8	13.2	118.3	IV		
	V	0.7	106.5	4.5	106.4	-13.3	102.6	V		
	VI	0.7	107.3	1.0	107.4	0.6	103.2	VI		
	VII	0.7	108.1	1.3	108.8	4.5	107.8	VII		
	VIII	0.6	108.7	0.0	108.9	6.0	114.3	VIII		
	IX	0.5	109.3	-1.7	107.0	3.1	117.8	IX		
	X	0.5	109.9	5.2	112.6	-9.3	106.9	X		
	XI	0.5	110.4	-2.1	110.2	-0.4	106.5	XI		
	XII	0.4	110.9	-1.5	108.5	4.7	111.5	XII		
2006	I	0.4	111.3	3.3	112.1	-2.6	108.6	I	2006	
	II	0.3	111.6	-0.2	111.9	-10.4	97.3	II		
	III	0.2	111.8	-0.1	111.8	18.3	115.1	III		
	IV	0.0	111.9	1.4	113.3	4.3	120.0	IV		
	V	0.0	111.8	-1.2	112.0	-7.4	111.1	V		
	VI	0.0	111.8	-0.6	111.3	-5.8	104.7	VI		
	VII	0.0	111.8	-4.6	106.2	0.4	105.1	VII		
	VIII	0.2	112.0	4.3	110.8	10.7	116.3	VIII		
	IX	0.4	112.4	2.4	113.4	5.7	122.9	IX		
	X	0.5	113.0	-1.0	112.3	-7.2	114.1	X		
	XI	0.7	113.8	0.8	113.2	-2.3	111.5	XI		
	XII	0.7	114.6	3.0	116.6	5.7	117.9	XII		
2007	I	0.8	115.5	-1.9	114.4	-5.3	111.7	I	2007	
	II	0.8	116.5	2.4	117.2	-8.9	101.8	II		
	III	0.8	117.4	0.1	117.2	30.3	132.6	III		
	IV	0.8	118.3	-3.5	113.1	-15.5	112.0	IV		
	V	0.7	119.2	5.9	119.7	6.1	118.8	V		
	VI	0.7	120.0	-0.4	119.3	-5.7	112.0	VI		
	VII	0.7	120.8	2.2	121.8	8.2	121.2	VII		
	VIII	0.6	121.5	0.5	122.5	7.3	130.1	VIII		
	IX	0.5	122.1	-2.3	119.6	-4.9	123.7	IX		
	X	0.4	122.6	2.5	122.6	-1.7	121.6	X		
	XI	0.3	123.0	0.6	123.4	-0.1	121.5	XI		
	XII	0.2	123.3	1.0	124.6	3.7	126.0	XII		
2008	I	R	0.2	123.6	-0.4	124.1	-3.0	122.2	R	2008
	II	*	0.2	123.8	-1.6	122.1	-9.4	110.7	*	

* Provisional data.

(1) Excluding fuel and including food.

(2) According to Henderson Method.

(3) Percentage change - on the previous month.

FOOD SALES VALUE INDICES OF CHAIN STORES

AT CONSTANT PRICES

BASE: 2002 = 100.0

100.0 = 2002 :

Table 2

2

		Food Sales Value Indices of Chain Stores at Constant Prices								
		(1) Trend ⁽¹⁾		Seasonally adjusted		Original data				
		(2) %	Index	(2) %	Index	(2) %	Index			
		% Change ⁽²⁾		% Change ⁽²⁾		% Change ⁽²⁾				
2003	I	0.2	100.4	1.2	101.6	6.6	104.9	I	2003	
	II	0.0	100.4	4.1	105.8	-11.2	93.2	II		
	III	-0.1	100.3	-5.2	100.4	2.0	95.1	III		
	IV	-0.2	100.2	-3.8	96.6	12.6	107.1	IV		
	V	-0.2	100.0	2.2	98.7	-6.6	100.0	V		
	VI	-0.2	99.8	3.7	102.4	-5.2	94.8	VI		
	VII	-0.1	99.7	-2.7	99.6	6.4	100.9	VII		
	VIII	-0.1	99.6	-2.1	97.5	-3.0	97.9	VIII		
	IX	0.0	99.6	0.3	97.8	11.8	109.5	IX		
	X	0.0	99.6	3.2	100.9	-4.8	104.2	X		
	XI	-0.1	99.5	-0.6	100.3	-11.6	92.1	XI		
	XII	-0.2	99.4	-0.3	100.0	9.2	100.6	XII		
2004	I	-0.3	99.1	0.2	100.2	-1.2	99.4	I	2004	
	II	-0.3	98.8	-2.1	98.1	-11.5	88.0	II		
	III	-0.3	98.5	-0.5	97.6	20.3	105.9	III		
	IV	-0.1	98.4	-0.1	97.5	-2.7	103.0	IV		
	V	0.1	98.4	0.6	98.0	-6.3	96.5	V		
	VI	0.2	98.7	1.1	99.1	-1.0	95.5	VI		
	VII	0.3	98.9	0.1	99.2	4.8	100.1	VII		
	VIII	0.2	99.2	0.2	99.4	-0.2	99.9	VIII		
	IX	0.1	99.3	6.4	105.8	12.1	112.0	IX		
	X	0.0	99.2	-5.1	100.4	-11.8	98.8	X		
	XI	-0.1	99.1	-0.5	99.8	-3.6	95.2	XI		
	XII	0.0	99.2	-2.0	97.8	7.0	101.9	XII		
2005	I	0.2	99.4	-1.1	96.8	-9.9	91.8	I	2005	
	II	0.4	99.8	3.7	100.3	-3.9	88.2	II		
	III	0.6	100.4	3.2	103.5	11.1	98.0	III		
	IV	0.7	101.1	-6.9	96.4	9.2	107.0	IV		
	V	0.6	101.8	6.4	102.6	-5.3	101.3	V		
	VI	0.5	102.3	0.3	102.9	0.0	101.3	VI		
	VII	0.3	102.5	-0.3	102.6	0.3	101.6	VII		
	VIII	0.1	102.6	0.1	102.7	4.9	106.6	VIII		
	IX	0.0	102.6	-1.2	101.5	5.9	112.9	IX		
	X	-0.1	102.5	1.6	103.1	-12.1	99.2	X		
	XI	-0.1	102.4	-1.7	101.4	-2.0	97.2	XI		
	XII	0.0	102.4	0.5	101.9	4.8	101.9	XII		
2006	I	0.0	102.3	1.2	103.1	-2.4	99.5	I	2006	
	II	-0.1	102.3	-0.8	102.4	-9.5	90.0	II		
	III	-0.1	102.2	-0.2	102.2	16.1	104.5	III		
	IV	-0.2	102.0	1.8	104.0	4.2	108.9	IV		
	V	-0.3	101.7	-2.6	101.3	-4.6	103.9	V		
	VI	-0.3	101.4	-1.0	100.3	-7.9	95.7	VI		
	VII	-0.3	101.1	0.8	101.1	4.1	99.6	VII		
	VIII	-0.2	100.9	-0.3	100.8	5.0	104.6	VIII		
	IX	0.0	100.9	0.0	100.9	4.6	109.4	IX		
	X	0.2	101.2	-5.0	95.8	-9.3	99.2	X		
	XI	0.4	101.6	5.9	101.5	0.7	99.9	XI		
	XII	0.6	102.2	1.0	102.4	-1.0	98.9	XII		
2007	I	0.6	102.8	-0.8	101.6	1.8	100.7	I	2007	
	II	0.6	103.4	2.0	103.6	-9.6	91.0	II		
	III	0.5	103.9	1.9	105.5	28.8	117.2	III		
	IV	0.5	104.4	-5.7	99.5	-13.1	101.9	IV		
	V	0.4	104.9	5.4	104.9	5.6	107.6	V		
	VI	0.4	105.3	-0.5	104.4	-7.5	99.5	VI		
	VII	0.4	105.7	1.7	106.2	6.1	105.6	VII		
	VIII	0.3	106.1	0.2	106.4	6.3	112.2	VIII		
	IX	0.3	106.4	-0.8	105.6	-2.7	109.2	IX		
	X	0.2	106.6	1.5	107.2	-1.8	107.2	X		
	XI	0.2	106.8	-0.6	106.5	-2.4	104.6	XI		
	XII	0.1	106.9	1.2	107.8	-1.1	103.4	XII		
2008	I	R	0.1	107.0	-0.1	107.7	4.7	108.3	R	2008
	II	*	0.1	107.1	-1.6	105.9	-9.8	97.7	*	

* Provisional data.

(1) According to Henderson Method.

(2) Percentage change - on the previous month.