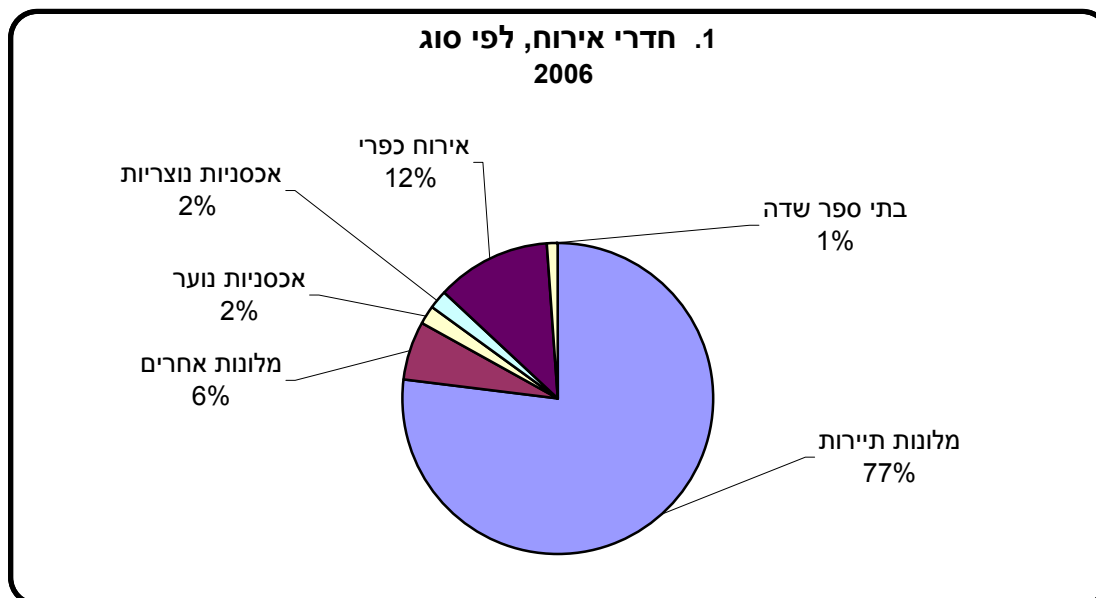


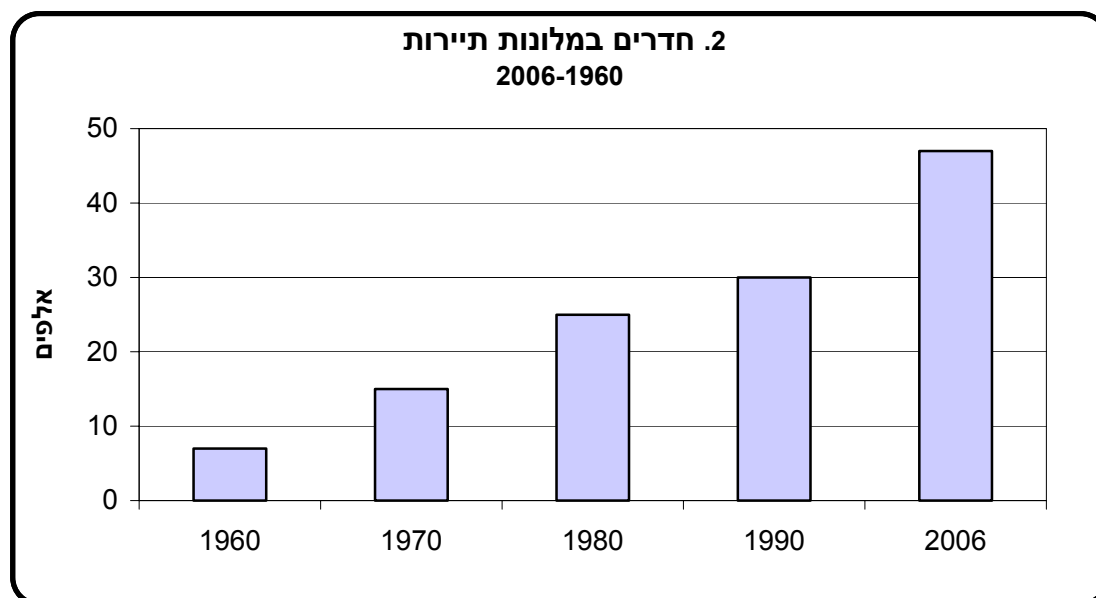
מלונות

חדרים

- בשנת 2006 היו בישראל 331 מלונות תיירות (מלונות מומלצים על ידי משרד התיירות) ובהם כ-47 אלף חדרים. החדרים במלונות התיירות מהווים 77% מכל חדרי האירוח. חדרי האירוח כוללים גם חדרים במלונות שאינם מלונות תיירות, באירוח כפרי, באכסניות ובבתי ספר שדה.

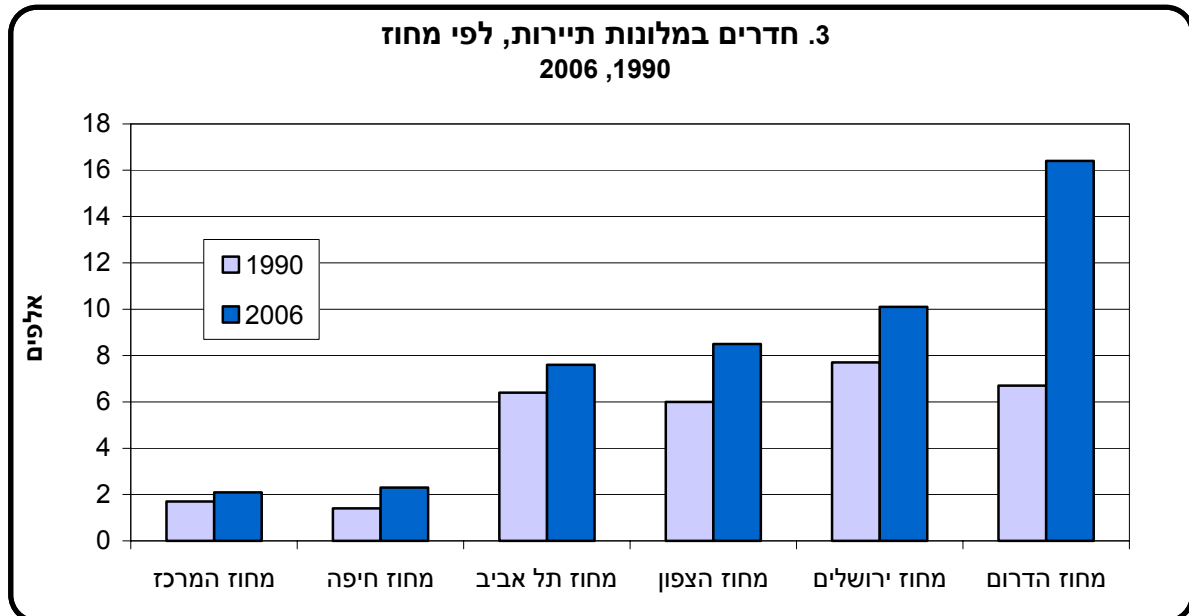


- משנת 1990 גדל מספר החדרים במלונות התיירות ביותר מ-50%.

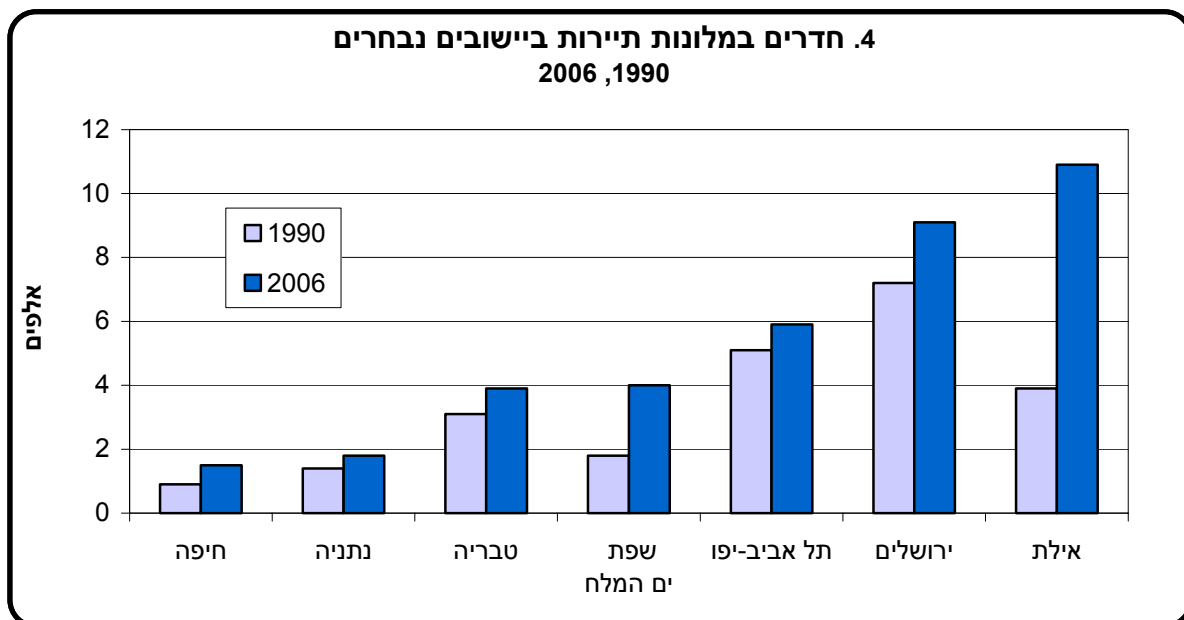


- מספר החדרים הממוצע במלון תיירות עלה מ-34 בתחילת שנות ה-60 ל-141 בשנת 2006.
- במלונות תיירות מספר המיטות הממוצע בחדר הוא 2.5. לשם השוואה, באירוח הכפרי, בבתי ספר שדה ובאכסניות נוער הממוצע הוא 4.

- 36% מהחדרים במלונות התיירות נמצאים במחוז הדרום (מרביתם באילת ובים המלח), והשאר מתחלקים באופן כמעט שווה (כ-22%) בין מחוזות חיפה והצפון, מחוזות תל אביב והמרכז ומחוז ירושלים. לשם השוואה, 79% מחדרי האירוח הכפרי מרוכזים במחוזות חיפה והצפון.

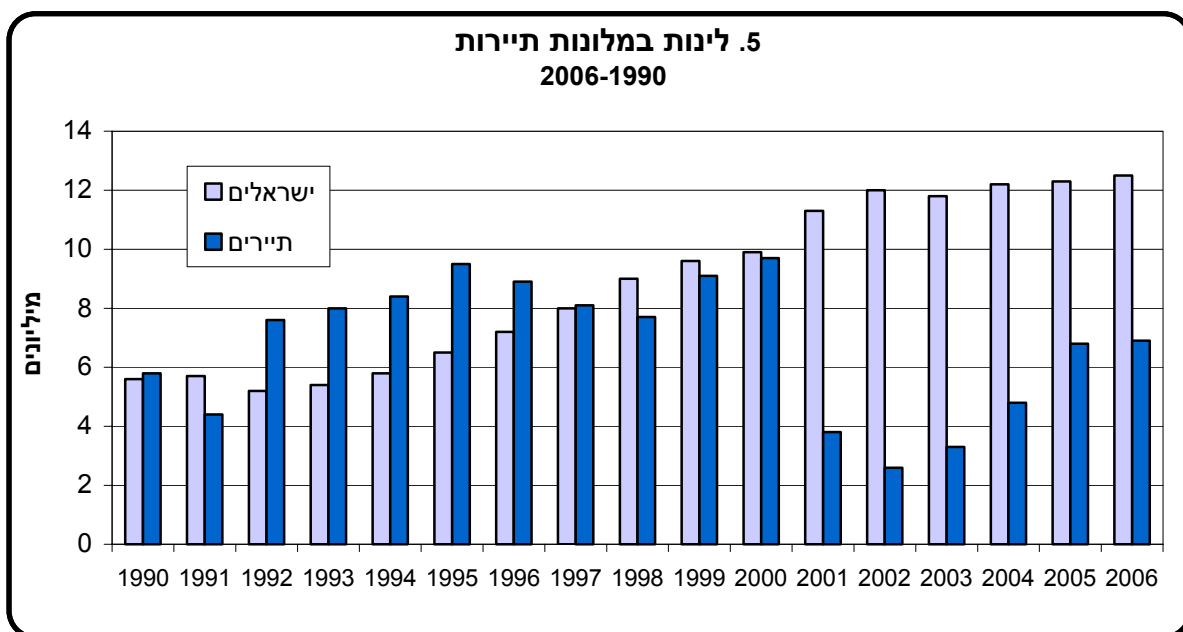


- עד שנת 1996 בירושלים היה מספר החדרים הגדול ביותר; משנת 1997 – באילת.

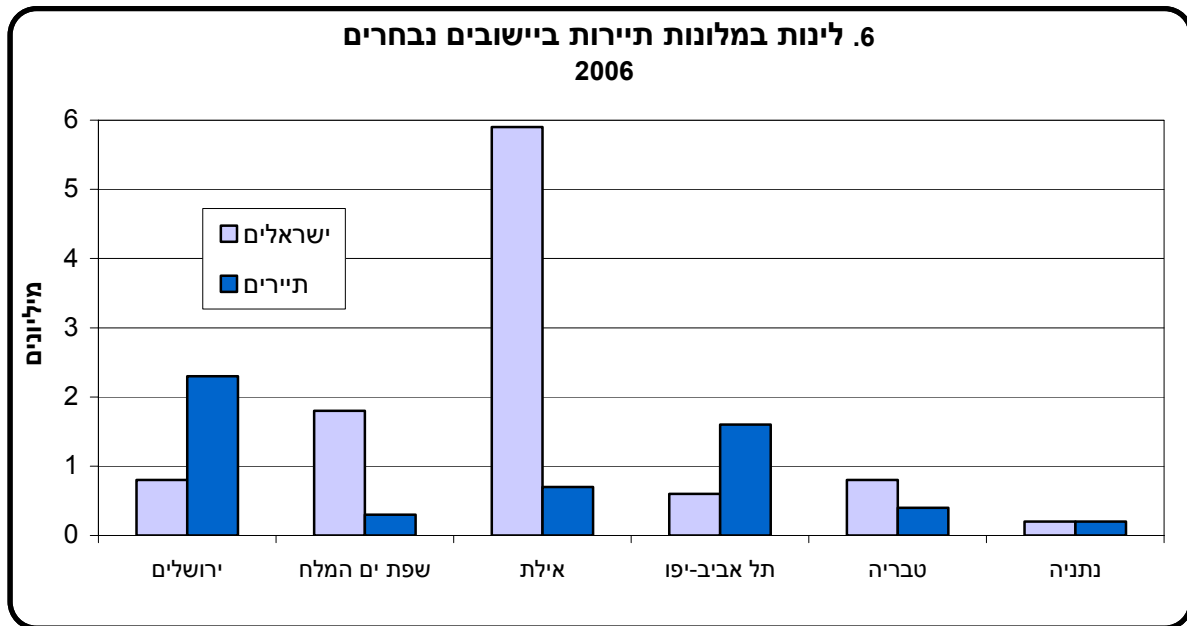


לינות

- מספר הלינות במלונות התיירות ב-2006 היה דומה לזה שב-2005 – 19 מיליון (81% מהלינות במקומות האירוח השונים). מספר הלינות במחצית הראשונה של 2006 היה גדול ב-13% מאשר במחצית הראשונה של 2005. אולם, בעקבות מלחמת לבנון השנייה חלה במחצית השנייה של 2006 ירידה חדה במספר לינות התיירים, וכתוצאה מכך מספר הלינות הכללי במחצית זו היה קטן ב-8% ממספר הלינות במחצית השנייה של 2005.
- 64% מכלל הלינות במלונות התיירות (12.3 מיליון) היו של ישראלים, והשאר (6.8 מיליון) – של תיירים – התפלגות זהה לזאת של 2005.
- בשנים 1990-2006 חלו תנודות במספר לינות התיירים. מספרן הוכפל מכ-5 מיליון בממוצע ב-1990-1991 לכ-10 מיליון ב-2000, אך לאחר מכן, בעקבות אירועי טרור, ירד באופן חד לקרוב ל-3 מיליון בממוצע ב-2001-2003. ב-2004 וב-2005 עלה המספר לעומת שנה קודמת, אולם ב-2006, בעקבות מלחמת לבנון השנייה, היה מספר הלינות דומה לזה של 2005. מספר לינות הישראלים, לעומת זאת, עלה בשנות ה-90 כמעט בהתמדה עד 2002, ומאז התייצב.

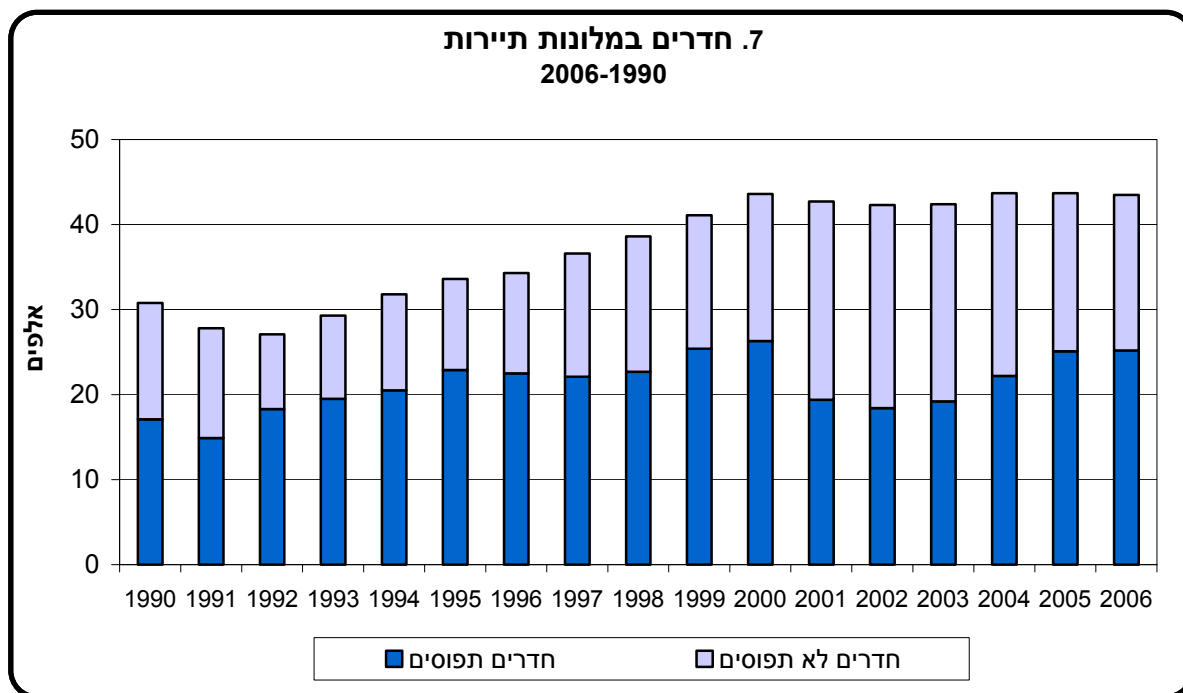


- מספר הלינות של תיירים מאירופה ובשנת 2006 (3.2 מיליון) היה קטן ב-40% בהשוואה לשנת 2000, ואילו מספר הלינות של תיירים מאמריקה ב-2006 היה דומה לזה שבשנת 2000 (2.5 מיליון).
- קרוב למחצית (47%) מכלל לינות הישראלים ב-2006 היו באילת. מעט יותר ממחצית מלינות התיירים היו בירושלים ובתל אביב-יפו (34% ו-23% בהתאמה).
- לינות של תיירים היוו כ-73% מכלל הלינות בירושלים ובתל אביב-יפו, 50% בנתניה, 23% בטבריה, 14% בשפת ים המלח ו-11% באילת.

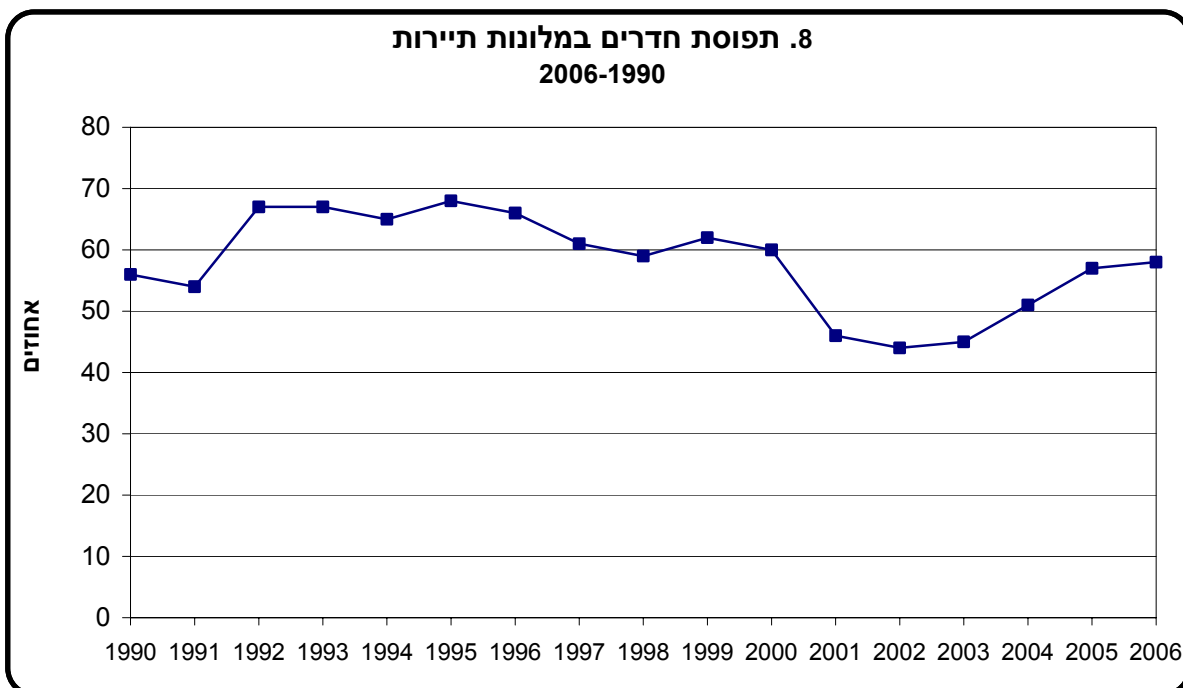


- האירוח הכפרי, שרובו בצפון, נפגע קשה ממלחמת לבנון השנייה: מספר הלינות בו ב-2006 ירד ב-6% בהשוואה ל-2005 למרות הגידול של 10% במחצית הראשונה של 2006.

תפוסת חדרים

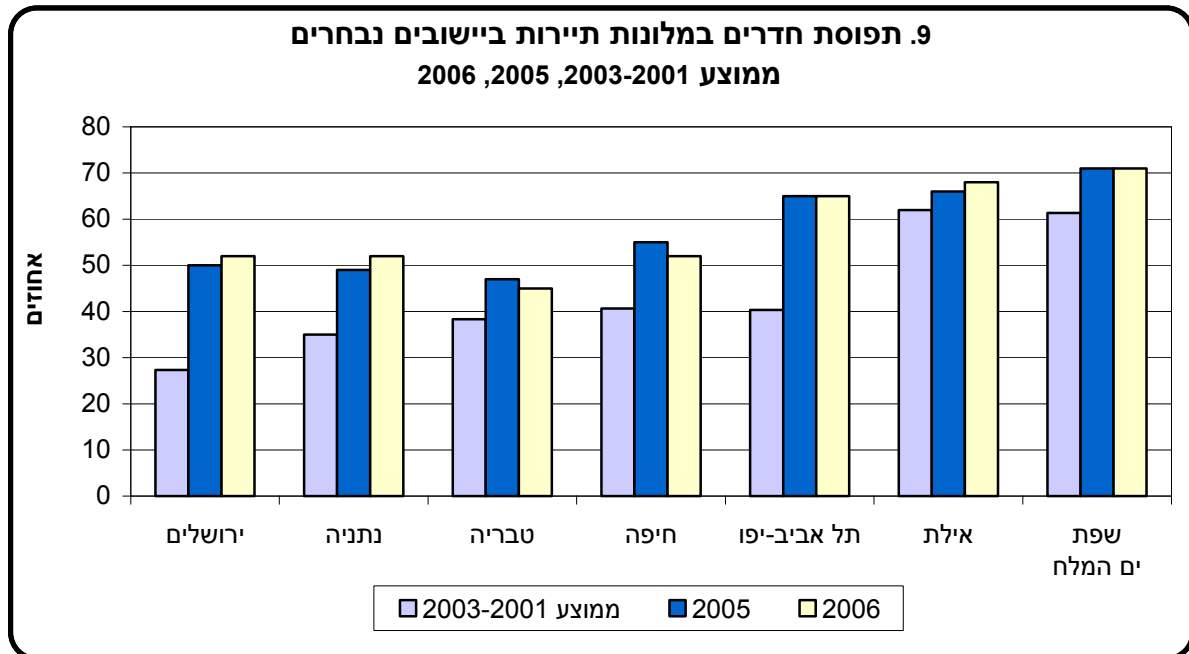


- בשנים 2006-2005 תפוסת החדרים הייתה כ-58% - גבוהה יותר מאשר בשנת 2004 (51%) ומאשר בשנים 2003-2001 (45% במוצע).
- תפוסת החדרים ב-2006 נעה בין 44% במחוז הצפון ל-66% במחוז הדרום. בהשוואה ל-2005 התפוסה הייתה נמוכה יותר במחוזות חיפה והצפון, כפי הנראה בגלל המלחמה עם לבנון.



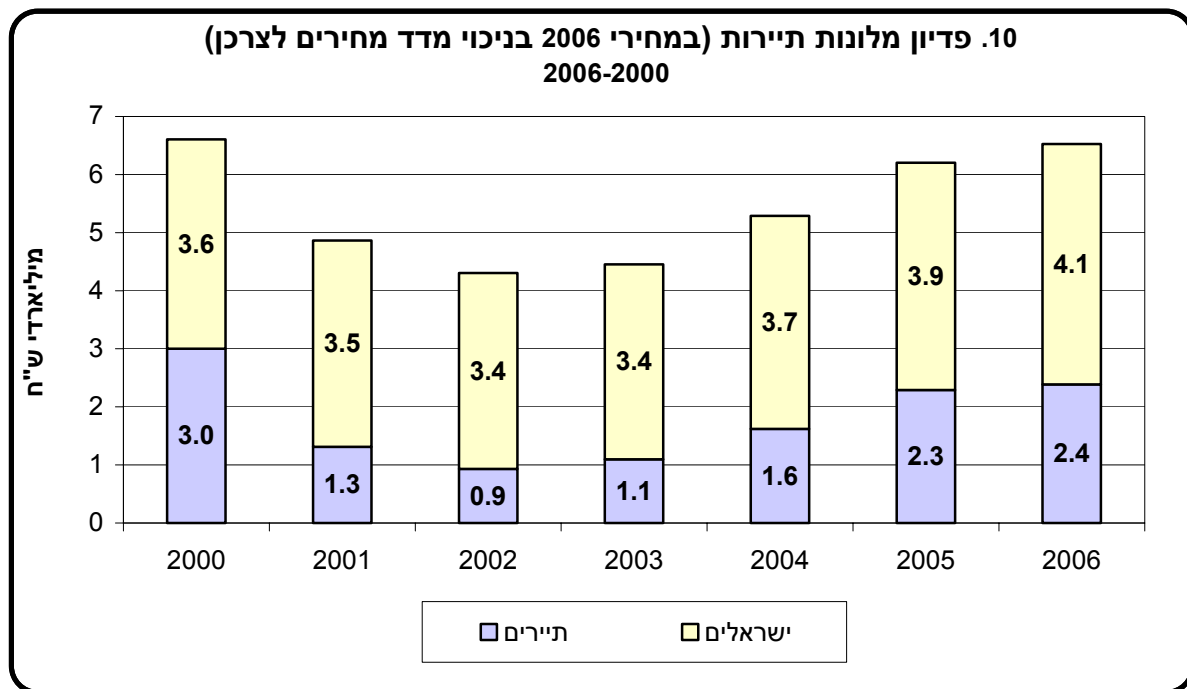
- בחיפה וטבריה - שתי הערים הגדולות בצפון שנפגעו ממלחמת לבנון השנייה - ירדה התפוסה ב-2006 ב-2% ו-3% בהתאמה בהשוואה ל-2005, בעוד שבערי המרכז והדרום היא עלתה (תושבים

רבים מהצפון עזבו את בתיהם בזמן המלחמה והתארחו במלונות באזורי המרכז והדרום). במלונות בשפת ים המלח ובאילת, המאופיינים באחוז גבוה של לינות ישראלים, הגיעה התפוסה ל-71% ו-68%, בהתאמה.



פדיון¹ ותעסוקה

- ב-2006, הגיע פדיון המלונות ל-6.5 מיליארד ש"ח - עלייה של 7% בהשוואה ל-2005. במחצית הראשונה של 2006 גדל הפדיון ב-21% בהשוואה למחצית הראשונה של 2005, אך במחצית השנייה, בעקבות המלחמה עם לבנון, היה הפדיון קטן מזה שבמחצית השנייה של 2005.
- הפדיון בשנת 2006 היה קרוב לפדיון השיא של שנת 2000 (6.6 מיליארד ש"ח). הפדיון מישראלים² היה גבוה ב-15% מזה שהיה ב-2000, ואילו הפדיון מתיירים היה נמוך ב-20%.

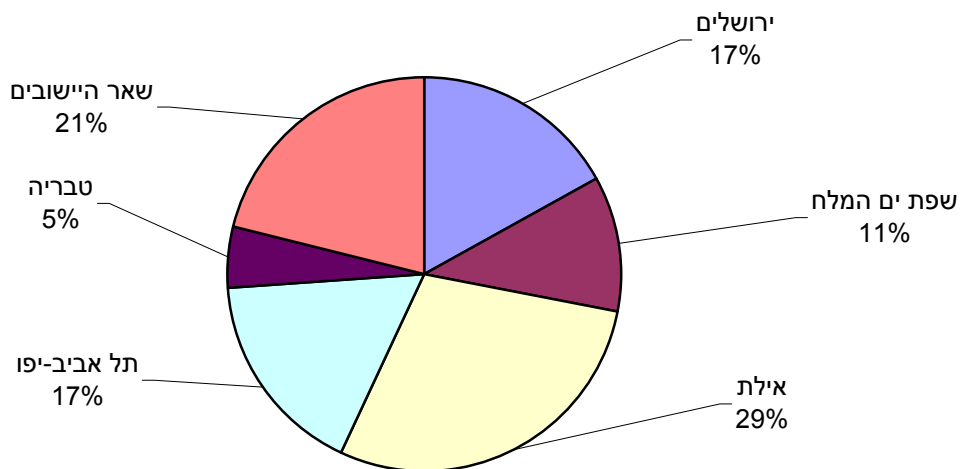


- חלקו של הפדיון שהתקבל מתיירים מתוך כלל הפדיון עלה מ-26% בשנים 2001-2004 ל-37% בשנים 2005-2006, אך היה נמוך מזה שבשנת 2000 (45%).
- הפדיון מלינת תייר היה 78 דולר.
- הפדיון מחדר היה 33 אלף דולר – ב-9% יותר מאשר ב-2005.
- כ-39% מהפדיון של מלונות התיירות התקבל מהמלונות באילת ובשפת ים המלח, וכ-35% – מהמלונות בירושלים ובתל אביב-יפו.

¹ במחירי 2006.

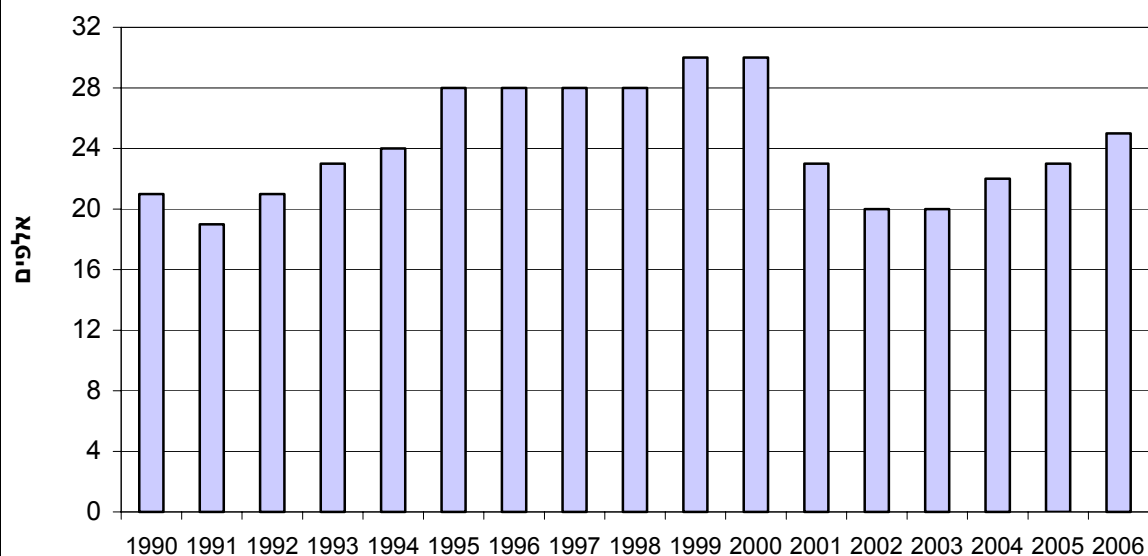
² הפדיון מישראלים כולל גם פדיון מפעילויות שונות של המלונות, כגון אירועים וכינוסים.

**11. פדיון מלונות תיירות, ביישובים נבחרים
2006**



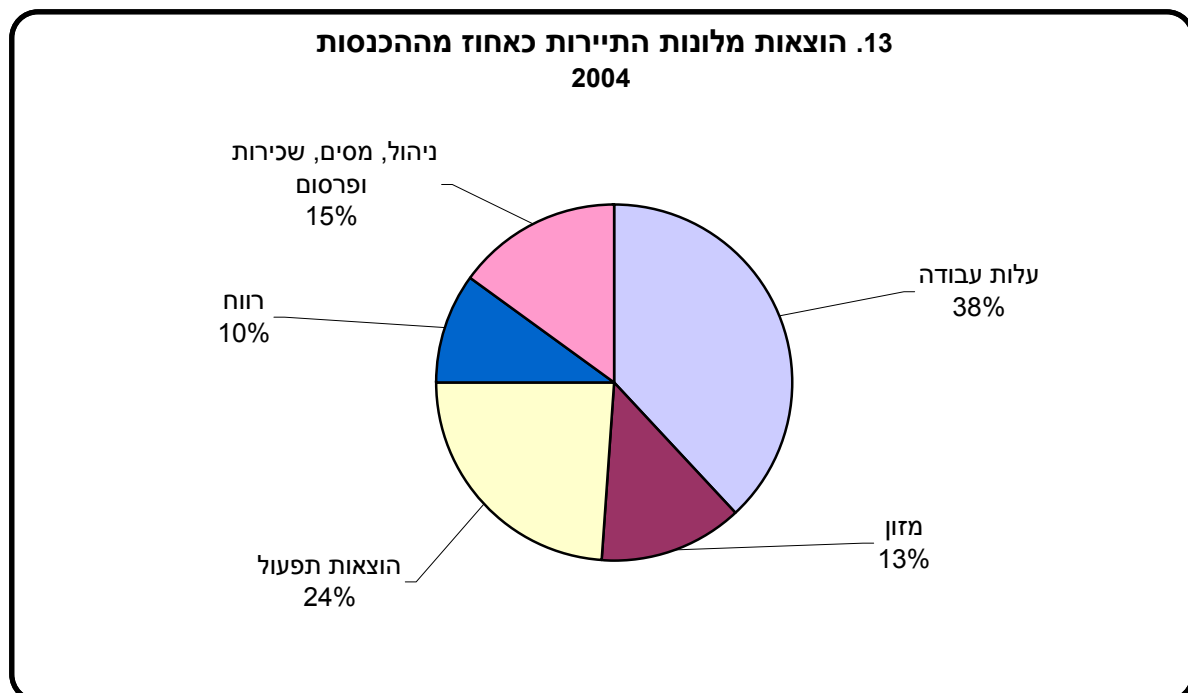
- בשנת 2006, היה הפדיון מהאירוח הכפרי כ-330 מיליון ש"ח. המחיר הממוצע ללינה היה 162 ש"ח. באירוח הכפרי בקיבוצים ובמושבים שיתופיים המחיר הממוצע ללינה היה נמוך יותר – 143 ש"ח ובאירוח הכפרי הפרטי המחיר ללינה היה כ-207 ש"ח.
- בשנת 2006, הועסקו במלונות (ללא עובדי חברות כוח אדם) כ-25 אלף איש – עלייה של 5% לעומת 2005, אך ירידה של 17% לעומת שנת 2000 (בעקבות המשבר בתיירות פוטרו עובדי מלונות).

**12. משרות במלונות תיירות
2006-1990**



הכנסות, הוצאות ורווח¹

- בשנת 2006 הגיע רווח מלונות התיירות (עודף הכנסות על הוצאות) ליותר מ-650 מיליוני ש"ח – כ-12% מההכנסות.
- הכנסות מלונות התיירות מתקבלות מהשכרת חדרים (כ-50%), משירותי אוכל לאורחי המלונות וללקוחות חיצוניים (כ-40%), וממקורות אחרים, כגון הפעלת חנויות ומועדונים, וארגון אירועים וכנסים (כ-10%).
- ההוצאות מורכבות מעלות עבודה (40%-45%), מקניית מזון (12%-16%), ממרכיבים נוספים, כגון הוצאות תפעול, ניהול, מסים, שכירות ופרסום.
- קניית מזון מהווה כ-35% בממוצע מההכנסות ממזון – ושיעורה נע בין כ-30% במלונות ברמה גבוהה לכ-50% במלונות עממיים.
- מכלל ההוצאות, מהוות ההוצאות למסים, לאגרות ולביטוחים כ-6% (ללא הבדל ברמת המלון), לפרסום ולקידום מכירות – כ-3%, לצוותי תרבות ובידור – כ-1.5% ולניהול – כ-1.5% (בין 1.7% במלונות ברמה גבוהה ל-0.8% במלונות עממיים).



- בשנים 1991-2000 עלו ההכנסות המלונות באופן כמעט רצוף, ובהתאמה עלו גם ההוצאות. הרווח בשנים האלה נע בין 10% ל-19% מההכנסות.
- בעתות משבר בתיירות יורדות ההכנסות של המלונות במהירות רבה יותר מאשר ההוצאות – עם פרוץ המשבר הזמנות מתבטלות, בעוד שההוצאות, בעיקר בגלל מרכיב עלות העבודה, אינן

¹ הסקר האחרון נערך עבור שנת 2004. לשנים 2005-2006 חושבו אומדנים.

מצטמצמות באופן מידי. בשנת 2001 קטנו ההכנסות ברבע וההוצאות ב-18% בלבד. ב-2002 קטנו ההכנסות וההוצאות בשיעור דומה (11%). אחוז הרווח מכלל ההכנסות ירד מ-12% בשנת 2000 לקרוב ל-4% בשנת 2002. בשנים 2006-2003 גדלו ההכנסות וההוצאות, והגידול בהכנסות היה מהיר יותר מאשר הגידול בהוצאות – תופעה המאפיינת עתות התאוששות.

